

夏



中国地方

夏のとおきおきの景色と食

平成 22 年 6 月

国土交通省中国運輸局、農林水産省中国四国農政局、(社)日本観光協会中国支部

目次

はじめに

夏のとおきおきの景色と食の選定にあたって

夏のとおきおきの景色と食 < 選定地域 > 1 ~ 21

1. 鳥取砂丘と岩ガキ (鳥取県鳥取市)
2. 「天の真名井」と名水に育まれた梅花藻 (鳥取県米子市)
3. 島根半島の大パノラマとバーガー & 地ビール (鳥取県伯耆町)
4. 奥大山の森林浴と大山おこわ (鳥取県江府町)
5. 石見畳ヶ浦とぼべむすび (島根県浜田市)
6. 夏の日御碕灯台とイカ焼き (島根県出雲市)
7. 津和野の花菖蒲と高津川の天然鮎 (島根県益田市・津和野町)
8. 荒神谷の古代ハスと出西の新生姜 (島根県斐川町)
9. 国賀海岸のトウテイランと「えりやき鍋」 (島根県西ノ島町)
10. 宝福寺の庭園と玉どうふ (岡山県総社市)
11. 牛窓オリーブの丘とジェラート (岡山県瀬戸内市)
12. 太田川と黄金色に輝くしじみ (広島県広島市)
13. 倉橋島からの多島美と獲れたてちりめん (広島県呉市)
14. 尾道水道にのぞむ街並みと穴子ひつまぶし (広島県尾道市)
15. 三次の鵜飼いと天然鮎 (広島県三次市)
16. 高原の風わたる道後山と西城川のイワナ「ゴギ」 (広島県庄原市)
17. 関門海峡花火と長州寿司 (山口県下関市)
18. 木屋川のホタル乱舞と菊川手延そうめん (山口県下関市)
19. 角島大橋と特牛 (こっとい) イカ (山口県下関市)
20. 萩三見 夏の日本海とイサキ (山口県萩市)
21. 天満宮の御誕辰祭と天神鱧 (山口県防府市)

はじめに

私たちは、観光の最も基礎となる地域の宝の掘り起こしに向け、ひとつの試みとして、中国地方の「とっておきの景色と食」に取り組んでいます。

「とっておきの景色と食」では、中国地方の各地の、人々が訪れたいくなるような、地域ならではの自慢の景色と食を募集します。地域ブランド評価委員会において「とっておきの景色と食」として四季ごとに選定します。

この取り組みの目的は、応募された資源に絶対的な評価を与えるものではなく、むしろ地域にある資源の高めていく質の方向性を明らかにしていくことにあります。またその考え方が中国地方全体で共有され、地域の方と来訪者がいっしょに資源を大事に育てていく機運が高まることを期待するものです。

3月に発表した春に引き続き、今回、夏の「とっておきの景色と食」を選定しました。選定地域は中国運輸局ホームページ(*)でご覧になれます。

<http://www.tb.mlit.go.jp/chugoku/kikaku/totteoki.html>

多くの方が中国地方ならではの景色や食を見直し、夏を楽しむきっかけとなれば幸いです。最後に、たくさんのご応募いただきましたこと、誠にありがとうございました。また春、夏に引き続き募集を行う予定ですので、引き続きご支援とご協力を賜りますようお願い申し上げます。

平成22年6月

国土交通省中国運輸局、農林水産省中国四国農政局、(社)日本観光協会中国支部

とっておきの景色と食の選定にあたって

1. 募集方法・応募件数

地域が自慢に思う、人々が訪れたいくなるような各地の「とっておきの景色と食」、特に、地域で生まれ、これまであまり知られていない景色と食について、平成22年5月までに募集し、景色、食、それぞれ以下の件数の応募がありました。

景色：地域で愛されてきた景色、地域の自慢に思うようなお薦めの景色。(応募件数：633件)
食：その地域に足を運ばなければ食べられない、お薦めの食。(応募件数：426件)

2. 評価・選定の方法

応募頂いた景色と食について、以下の基準のもと、これらの資源を有する地域、あるいは資源そのものを地域ブランド評価委員会において評価・選定しました。

資源の育まれてきた由来や地域の歴史的・文化的な背景とのつながり。

他の地域にはない独自性。

行きたい、食したいと思わせる魅力。

当該季節に相応しい景色や食であること。

なお、上記～の水準について、現状ではその水準に達していないが磨き方では可能性があるものについても、対象とすることができるものとする。

1

鳥取砂丘と岩ガキ



(鳥取県鳥取市)



鳥取砂丘

(地図A)

東西1.6km、南北2kmの大砂丘。中国山地から流れ出た千代川と風が運ぶ砂を十万年の歳月の中で積み上げた「砂の丘」は、言葉を失うほどの雄大さ。季節や天候、時間によってさまざまな表情を見せ、年間130万人の人々を魅了しています。

夏は特に夕方がおすすめ。沈みゆく夕陽や、夕闇の日本海に灯る漁火が、海に浮かぶ蛍のように見え、落ち着いた気持ちにしてくれます。

周辺のとっておきの景色と食



井出ヶ浜

(地図B)

井手ヶ浜(いではま)は、鳴り砂の浜として有名です。晴れた日に砂浜を歩くと「キュッ、キュッ」という心地良い音がします。鳴り砂はきれいな海の証しです。

鳥取市青谷町井出付近



佐治アストロパーク

(地図C)

口径103cm反射望遠鏡、プラネタリウム番組や星の展示が楽しめる、国内有数の公開天文台です。中国山地の自然の中、標高400mに立地し、大自然の中で太古から変わらず続く星空を体感することができます。天体観察宿泊は望遠鏡付星のコテージとペンションも人気です。

鳥取市佐治町高山



岩ガキ

鳥取の岩ガキは夏が旬です。天然の岩ガキは丸々と大きく、殻長13cm以上の牡蠣は「夏輝(なつき)」と呼ばれます。殻つきのままで、レモン汁などをたらし食べると濃厚な味が広がり、まさに「海のミルク」と呼ぶにふさわしい味わいです。

鳥取市の概要・アクセス



【人口】196,587人 【面積】765.66 km²

【アクセス】

アクセス(車)

- ・岡山方面から 約2時間30分 岡山市～(R53)～智頭I.C～(鳥取自動車道)～鳥取I.C～鳥取市
- ・大阪方面から 約2時間40分 吹田I.C～(中国道)～佐用J.C.T～(鳥取自動車道・R373)～鳥取I.C～鳥取市

アクセス(JR)

- ・大阪方面から 約2時間30分 大阪駅～(スーパーはくと)～鳥取駅
- ・岡山方面から 約1時間40分 岡山駅～(スーパーいなば)～鳥取駅

問い合わせ：鳥取市役所 観光コンベンション推進課 (TEL)0857-20-3227

このページの内容は、中国地方「とっておきの景色と食」に応募頂いた内容を基に構成しています。

「周辺のとっておきの景色と食」の丸数字はそれぞれ以下の内容を示しています。

紹介文、食せる代表的なお店・眺望ポイント、問い合わせ先
人口は総務省「住民基本台帳に基づく人口」(平成21年3月31日現在)、
面積・アクセスは各市町、JR等のホームページによります。

2

「天の真名井」と名水に育まれた梅花藻



(鳥取県米子市)



梅花藻

清流にしか生えない梅花藻。大山山麓だからこそ豊富に採れる山菜。そして料理に欠かせない「美味しい水」。ここでしか手に入らない素材がイッパイです。しかも料理をするのはここに生まれ育った「真名井ばあちゃん」。癖のある味の山菜も彼女だからこそ美味しく調理できるのです。

天の真名井 (あまのまない)

(地図A)

環境庁の「名水百選」にも選ばれた天の真名井(あめのまない)。

「天の真名井」とは、「古事記」「日本書紀」において、高天原(たかまがはら)の神聖な井戸を意味し、神聖な水につけられる最高位敬称です。

その湧水量は、一日2500トンに及び、夏は冷たく、冬は温かく、実に味わい深い天然水で、今は、地元の水道水源としても使われています。中国地方の名峰大山の麓にあり、長い年月をかけて自然に濾過されています。写真の水車は明治時代に建てられたもので、今でも利用できます。なんとなく「ほっ」とする空間です。

食せる代表的なお店

真名井ばあちゃんのせせらぎレストラン
「真名井」

米子市淀江町高井谷

(TEL)0859-56-2755

(地図B)

米子市周辺の概要・アクセス



【人口】148,873人【面積】132.21 km²

【アクセス】

アクセス(車)

- ・大阪方面から 約3時間20分
吹田 I.C.~(中国道・米子道)~米子 I.C
- ・岡山方面から 約2時間
岡山 I.C.~(岡国道・中国道・米子道)~米子 I.C

アクセス(JR)

- ・大阪方面から約3時間 新大阪駅~(新幹線)~岡山駅~(特急やくも)~米子駅
- ・岡山方面から約2時間 岡山駅~(特急やくも)~米子駅

周辺のとっておきの景色と食



名水とうふ会席

繊細な和食の「味」は、「水」によって大きく変わります。白鳳の里があるこの地は、近くに非常に質の高い湧水(天の真名井)があることで有名です。決して華やかさはありませんが、清らかさを感じられる料理です。また、悠久の歴史を感じられる妻木晩田遺跡のすぐ近くの場所で食す「古代米」にも興味をそそられるはず。

レストラン 淀(白鳳の里内)

米子市淀江町福岡 1548-1 (地図C)

問い合わせ：米子市観光協会 (TEL)0859-37-2311

このページの内容は、中国地方「とっておきの景色と食」に応募頂いた内容を基に構成しています。

「周辺のとっておきの景色と食」の丸数字はそれぞれ以下の内容を示しています。

紹介文 食せる代表的なお店・眺望ポイント

人口は総務省「住民基本台帳に基づく人口」(平成21年3月31日現在)。

面積・アクセスは各市町、JR等のホームページによります。

島根半島の大パノラマと バーガー&地ビール



(鳥取県伯耆町)



(地図A)

大山榎水高原天空展望台

大山榎水高原天空リフトは山麓760mの乗り場から標高900mの展望台までいっきにあがれます。展望台からは180度見渡せる迫力の感動大パノラマ。日本海に沈みゆく夕日は必見です。また米子市街、日本海の漁火が展望台より眺望できます。

8月の毎週土曜日には20時30分までリフトの運行時間が延長されています。



大山バーガー

大山の黒土で育てた野菜。大山バター。地元産の生醤油とたまねぎを使用したソース。さらにメインの鳥取和牛のヒレ肉は、柔らかくジューシーです。素材にこだわった安心で安全なご当地バーガー。鳥取県食のみやこ新・名物料理コンテストでは大賞を受賞しました。

食せる代表的なお店 (地図B)
榎水フィールドステーション レストラン「花」
伯耆町大内榎水高原 1069-50 (TEL)0859-52-2420



大山Gビール

大山の源水、厳選された麦芽、ホップ、酵母で造るこだわりの地ビールです。大山の麓、標高300mにある伯耆町の醸造所で良質な伏流水を使って丁寧に仕込んだ美味しい地ビールです。

食せる代表的なお店 (地図C)
大山Gビール「ガンバリウス」
伯耆町丸山 1940-30 (TEL)0859-39-8033

伯耆町の概要・アクセス



【人口】11,929人 【面積】139.5 km²

【アクセス】

アクセス(車)

- ・大阪方面から 約3時間10分 吹田 I.C ~ (中国道・米子道) ~ 溝口 I.C ~ 伯耆町
- ・岡山方面から 約2時間 岡山 I.C ~ (岡山道・中国道・米子道) ~ 溝口 I.C ~ (R181) ~ 伯耆町

アクセス(JR)

- ・大阪方面から 約3時間20分 新大阪駅 ~ (新幹線) ~ 岡山駅 ~ (特急やくも) ~ 根雨駅 ~ (伯備線) ~ 伯耆溝口駅
- ・岡山方面から 約2時間20分 岡山駅 ~ (特急やくも) ~ 根雨駅 ~ (伯備線) ~ 伯耆溝口駅

周辺のとっておきの景色と食



地藏滝の泉 (地図D)

平成20年6月に平成の名水百選に選定された「地藏滝の泉」は、出雲・米子方面から大山寺を目指す参詣者が休息し、気力回復する憩いの場でした。また、祀られている地藏菩薩は大山寺の地藏信仰とも重なり、地域の水源を守る象徴だけでなく、旅の安全の守り仏でもあったという歴史があります。

伯耆町丸山周辺

問い合わせ：伯耆町役場 地域再生戦略課 商工観光室 (TEL)0859-68-4211



(鳥取県江府町)



大山おこわ

現在、毎年夏 8月17日には500年の伝統を誇る江尾十七夜という夏祭りが開催されています。これは、戦国時代の江美城主「蜂塚安房守」が旧盆十七夜に武士や庶民を無礼講で場内に招き、盆踊りや相撲を催したことが十七夜の起源とされており、「大山おこわ」もその時に、城主の妻お市の方より伝承され、現在も十七夜やお祝いの時には必ず各家庭で作られている郷土料理です。

奥大山の森林浴（木谷沢散策道）

(地図A)

蒜山大山の鬼女台展望台より少し足を延ばして奥大山スキー場あたりにおすすめのビューポイントがあります。

喫茶軽食「ブナの森から」でお食事をして、ちょうど建物の裏手にあたる絶景ポイントを散策してみたいでしょうか。

食せる代表的なお店
米子屋（米子屋御膳） (地図B)
日野郡江府町江尾 (TEL)0859-75-2400

周辺のとっておきの景色と食



せせらぎ公園ピオトープあやめ池 (地図C)

旧江尾地区の上水道の水源と配水池があった場所に平成14年につくられました。現在、多くの昆虫類、植物等が自然発生的に生息するようになっていますが、魚はまだ生息していません。ピオトープとは、ドイツ語のbio(生物)とtop(場所)を合成した言葉で「生物の生息する空間」を意味しています。

江府町江尾

江府町の概要・アクセス



【人口】3,591人 【面積】124.66 km²
【アクセス】

- アクセス(車)
- ・大阪方面から 約3時間 吹田 I.C.~(中国道・米子道)~江府 I.C.~R181~江府町
 - ・岡山方面から 約2時間 岡山 I.C.~(岡山西道・中国道・米子道)~江府 I.C.~R181~江府町
- アクセス(JR)
- ・大阪方面から 約3時間10分 新大阪駅~(新幹線)~岡山駅~(特急やくも)~根雨駅~(伯備線)~江尾駅
 - ・岡山方面から 約2時間20分 岡山駅~(特急やくも)~根雨駅~(伯備線)~江尾駅

問い合わせ：江府町役場 農林産業課 産業振興室 (TEL)0859-75-3222

このページの内容は、中国地方「とっておきの景色と食」に応募頂いた内容を基に構成しています。「周辺のとっておきの景色と食」の丸数字はそれぞれ以下の内容を示しています。
紹介文、食せる代表的なお店・眺望ポイント
人口は総務省「住民基本台帳に基づく人口」(平成21年3月31日現在)、面積・アクセスは各市町、JR等のホームページによります。



(島根県浜田市)



石見畳ヶ浦

(地図A)

1872年に発生した浜田地震によって国府海岸一体が隆起し現在の姿となりました。穴観音と呼ばれる洞窟を抜けると、波によって浸食された約25mの海食崖と呼ばれる切り立った崖と約49,000㎡に及ぶ平らな磯が広がっています。畳ヶ浦には無数の貝の化石や鯨骨の化石などを見ることができ、約1,600万年前の海の浅瀬の世界に思いをはせることができます。また、数多くの潮溜まりがあり、初夏から夏にかけては海辺の生物を観察する家族連れなどで賑わいます。

石見畳ヶ浦磯のかおりは、日本のかおり風景100選(所管は環境省)にも選定されています。

周辺のとっておきの景色と食



石見海浜公園

(地図C)

島根県立石見海浜公園は、2006年に日本の快水浴場100選(所管は環境省)にも選定されています。公園内には遊歩道が数箇所整備されています。特にこの場所からは美しい海岸線が約5.5kmに渡り広がっており、すばらしい眺めを四季折々楽しむことができます。

島根県立石見海浜公園内赤鼻展望台付近から
浜田市国分町～久代町



ぼべむすび

地元では「ぼべ」と呼ばれるカサガイを炊き込んだご飯のおむすびです。一口食べると日本海の磯の香りが広がる、子どもから大人までみんな大好きなふるさとの味です。食べ頃は6月から8月。

販売する代表的なお店
植本家支店 (地図B)
浜田市栄町 (TEL)0855-23-2972

浜田市の概要・アクセス



【人口】60,1784人 【面積】689.44k㎡

【アクセス】

アクセス(車)

- ・大阪方面から 約5時間30分 吹田I.C. ~ (中国道・浜田道) ~ 浜田I.C. ~ 浜田市
- ・広島方面から 約1時間30分 広島I.C. ~ (広島道・浜田道) ~ 浜田I.C. ~ 浜田市

アクセス(JR)

- ・広島方面から 約3時間 広島駅 ~ (新幹線) ~ 新山口駅 ~ (特急スーパーおき) ~ 浜田駅

アクセス(バス)

- ・広島方面から 約1時間50分

問い合わせ：浜田市役所 産業経済部 観光振興課 観光振興係 (TEL)0855-22-2612

このページの内容は、中国地方「とっておきの景色と食」に応募頂いた内容を基に構成しています。

「周辺のとっておきの景色と食」の丸数字はそれぞれ以下の内容を示しています。

紹介文、食せる代表的なお店・眺望ポイント、問い合わせ先
人口は総務省「住民基本台帳に基づく人口」(平成21年3月31日現在)、
面積・アクセスは各市町、JR等のホームページによります。



(島根県出雲市)



🍴 イカ焼き

日御碕は新鮮な海産物も名物のひとつです。日御碕灯台の近く「海の味通り」は、食堂や土産物品店が建ち並んだ通りです。海の味通りのお店では、新鮮なイカやサザエを使った「イカ焼き」やサザエの「壺焼き」をはじめ、新鮮な旬の魚介類をふんだんに使った「日本海丼」もおすすりです。各店が工夫をこらし、店ごとの味が楽しめます。

🗺️ 日御碕灯台

(地図A)

柱状節理石英角斑岩上に立つ、石造りの灯台としては日本一の灯塔の高さ(43.65メートル)を誇っています。1903年(明治36年)に初点灯し、1998年(平成10年)には「世界灯台100選」にも選ばれました。青空を背景にした真っ白な灯台の姿は夏らしさを感じさせてくれます。また展望台からの眺めは日本海や周辺の海岸が一望の下に見回せます。

食せる代表的なお店：

海の味通りの食堂など

写真のイカ焼きは「柿谷商店」

(地図B)

出雲市大社町日御碕 1089-29 0853-54-5106

周辺のとっておきの景色と食



🗺️ 出雲松島

(地図C)

日御碕灯台下の展望台から見る大小20余りの島々を総称して「出雲松島」と呼ばれています。激しい波の浸食作用や海面の昇降運動によって、美しい形に仕上げられたもので、中には海食洞の発達した島も見られます。

出雲市大社町日御碕

出雲市の概要・アクセス

【人口】145,922人 【面積】543.48 km²

【アクセス】

アクセス(車)

- ・大阪方面から 約4時間30分 吹田 I.C.~(中国道・米子道・山陰道)~出雲 I.C.~出雲市
- ・広島方面から 約3時間30分 広島 I.C.~(広島道・中国道・浜田道・江津道路)~江津 I.C.~R9~出雲市

アクセス(JR)

- ・大阪方面から 約4時間 新大阪駅~(新幹線)~岡山駅~(特急やくも)~出雲市駅
- ・広島方面から 約3時間50分 広島駅~(新幹線)~岡山駅~(特急やくも)~出雲市駅

問い合わせ：出雲市役所 観光交流推進課 (TEL)0853-21-6588



(島根県益田市、津和野町)



津和野の花菖蒲

(地図A)

5月下旬～6月中旬、白壁のある殿町通りの掘割では、約3千本の白や紫の花菖蒲が咲き乱れ、梅雨の季節、晴れやかな気分を誘います。この時期は、夜10時までほのかな灯りでライトアップされます。



清流 高津川

2年連続水質日本一に輝いた清流高津川。水源は中国山地に発し日本海に注ぐ全長81キロの支流も含め一切ダムのない全国でも珍しい一級河川です。夏になると全国からの鮎釣り客で賑わい、川遊びやいかだ流し、花火大会など高津川では様々なイベントが催され、多くの人々が集まります。河口で見られる日本海に沈む夕日は絶景です。



高津川の鮎

全国一の水質と認定された高津川。この清流の苔を食して育った鮎は、ほのかにスイカのような香りがし、「香魚」とも呼ばれています。この鮎のひれを取り除きそのまま輪切りにして酢味噌で食べる「背ごし」は香りと歯ざわりを楽しめます。もちろん、塩焼きや天ぷらも絶品です。ぜひ一度繊細で淡い身と上品な香り的高津川の天然アユを味わってみてください。

食せる代表的なお店：
益田市内、津和野町内の郷土料理店

益田市・津和野町の概要・アクセス



益田市
【人口】51,367人
【面積】733.24 km²
津和野町
【人口】8,962人
【面積】307.09 km²

【益田市へのアクセス】

- アクセス(車)
- ・大阪方面から 約6時間 吹田 I.C.～(中国道・浜田道)～浜田 I.C.～R9～益田市
 - ・広島方面から 約2時間30分 広島 I.C.～(広島道・浜田道)～浜田 I.C.～R9～益田市
- アクセス(JR)
- ・広島方面から 約2時間30分 広島駅～(新幹線)～新山口駅～(特急スーパーおき)～益田駅

【津和野町へのアクセス】

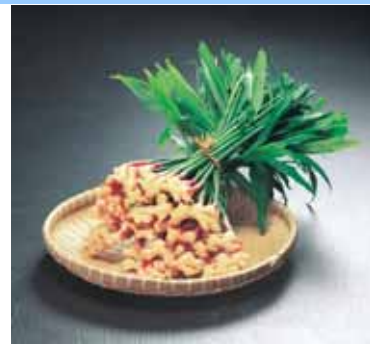
- アクセス(車)
- ・大阪方面から 約6時間 吹田 I.C.～(中国道)～六日市 I.C.～R187～津和野町
 - ・広島方面から 約2時間10分 広島 I.C.～(広島道・中国道)～六日市 I.C.～R187～津和野町
- アクセス(JR)
- ・広島方面から 約1時間50分 広島駅～(新幹線)～新山口駅～(特急スーパーおき)～津和野町

問い合わせ：益田市役所 文化交流課 (TEL)0856-31-0331
津和野町役場 商工観光課 (TEL)0856-72-0652

このページの内容は、中国地方「とっておきの景色と食」に応募頂いた内容を基に構成しています。
「周辺のとっておきの景色と食」の丸数字はそれぞれ以下の内容を示しています。
紹介文、食せる代表的なお店・眺望ポイント、問い合わせ先
人口は総務省「住民基本台帳に基づく人口」(平成21年3月31日現在)、
面積・アクセスは各市町、JR等のホームページによります。



(島根県斐川町)



出西しょうが

斐川平野の西側に位置する出西地区でのみ収穫される出西しょうが。「出雲国風土記」にもその由来が記されており、この地区でしか生まれない「幻のしょうが」とも言われています。伝統の生姜糖のみでなく、7月から収穫される新生姜を活かした出西しょうがプリンや出西しょうがカレーなどさまざまな食を楽しむことができます。

荒神谷の2000年ハス

(地図A)

1983年に大量の銅剣などが発見された荒神谷遺跡。その荒神谷史跡公園に咲くハス5000株5万本の群生は西日本一です。2000年の時を経て、大輪の花開く奇跡の花で、例年7月第1週の土曜、日曜に「ハス祭」が開催されます。花の命はたったの4日間で、午前中がよりきれいにご覧になれます。また、祭にはハスの茎を使って象鼻盃席が行われます(人数に制限有)。6月中旬~7月下旬まで観賞できます。

周辺のとっておきの景色と食



斐川平野のひまわり畑 (地図B)

真夏の広大な斐川平野において、西日本一の栽培面積(10ha)で、太陽に向かって100万本のたくさんのひまわりが明るくはつらつと咲き、8月下旬に「ひまわり祭」が開催されます。
斐川町沖洲付近



斐川ご縁バーガー (地図C)

パテは国産牛肉と国産豚の合挽きミンチ使用し、斐川特産の玉ねぎと出西しょうがでジューシーに焼き上げました。パンズは縁結び出雲大社のおひざ元にちなみかわいいハート型。トマト、レタス、玉ねぎも地元の新鮮野菜を使い、老若男女に愛される安心ハンバーガーです。
道の駅 湯の川

斐川町の概要・アクセス



【人口】28,004人 【面積】80.64 km²

【アクセス】

アクセス(車)

- ・大阪方面から 約4時間20分 吹田 I.C ~ (中国道・米子道・山陰道) ~ 斐川 I.C
- ・広島方面から 約3時間20分 広島 I.C ~ (広島道・中国道) ~ 三次 I.C ~ R54 ~ 三刀屋木次 I.C ~ (松江道) ~ 斐川 I.C

アクセス(JR)

- ・大阪方面から 約4時間30分 新大阪駅 ~ (新幹線) ~ 岡山駅 ~ (特急やくも) ~ 出雲市駅 ~ (山陰本線) ~ 萩原駅

観光に関する問い合わせ：斐川町役場 商工観光課 (TEL) 0853-73-9240

このページの内容は、中国地方「とっておきの景色と食」に応募頂いた内容を基に構成しています。「周辺のとっておきの景色と食」の丸数字はそれぞれ以下の内容を示しています。
紹介文、食せる代表的なお店・眺望ポイント
人口は総務省「住民基本台帳に基づく人口」(平成21年3月31日現在)、面積・アクセスは各市町、JR等のホームページによります。

国賀海岸のトウテイランと 夏を乗りきる「えりやき鍋」



(島根県西ノ島町)



国賀海岸 摩天崖

(地図A)

国賀海岸は、日本海の激しい海食作用を受け、東西に約7kmにわたって、断崖・絶壁・洞窟が続く、隠岐一と称される景観美を誇ります。高さが100m以上の豪快な断崖が点在していますが、中でも圧巻なのは『摩天崖(まてんがい)』です。巨大なナイフで垂直に切り取ったような高さ257mの大絶壁は海蝕崖では日本一の高さです。その頂上から下の海を見下ろすと身の縮むようなスケールを感じ取ることができます。



トウテイラン

絶滅危惧に指定されているトウテイランは全国的に珍しい花で島根県内では隠岐にだけ群生しており、それ以外では鳥取県、兵庫県、京都府の日本海側の海岸の一部に分布しています。荒々しい隠岐の海岸べりに味わい深い瑠璃色の花を塔のように咲かせているのが見る事ができます。8月～9月。

西ノ島町国賀海岸周辺



えりやき鍋

昔、漁師たちが網漁の船の中で、ブツ切りにしたとれたての「シイラ」を酒、しょうゆ、唐辛子を加えて煮立てた中で炒るようにして火をとおしながら食べていた。現在では鯖、ハマチ、鰯等の青身の魚と豆腐、ねぎ、白菜が加わり好評を得る一品となっています。(店により食材がかわります)

食べる代表的なお店

海遊園鶴丸 西ノ島町美田 (TEL)08514-6-1111
磯四季 西ノ島町別府港 (TEL)08514-7-8500

西ノ島町の概要・アクセス

【人口】3,334人 【面積】55.97 km²

【アクセス】

アクセス(フェリー・高速船)

- ・境港(境港市)～別府港(西ノ島町)
2時間10分(高速船最短)
- ・七類港(松江市)～別府港(西ノ島町)
2時間35分(フェリー最短)

七類港までのアクセス(車)

- ・大阪方面から 約3時間40分 吹田I.C.～(中国道・米子道)～米子I.C.～R431・485～七類港
境港までのアクセス(JR)
- ・大阪方面から 約4時間 新大阪駅～(新幹線)～岡山駅～(特急やくも)～米子駅～(境線)～境港駅

問い合わせ：西ノ島町観光協会 (TEL) 08514-7-8888

このページの内容は、中国地方「とっておきの景色と食」に応募頂いた内容を基に構成しています。「周辺のとっておきの景色と食」の丸数字はそれぞれ以下の内容を示しています。

紹介文、食べる代表的なお店・眺望ポイント、問い合わせ先
人口は総務省「住民基本台帳に基づく人口」(平成21年3月31日現在)、
面積・アクセスは各市町、JR等のホームページによります。



(岡山県総社市)



宝福寺庭園

(地図A)

井山宝福寺周辺には、創建の年代は不明ですが天台宗の僧・日輪によって開かれたとされる宝福寺や、三重塔、般若院、開山堂等があります。紅葉の名勝として有名で小京都とも言われています。また、夏には、清涼な雰囲気を楽しめる空間として楽しめます。

(なお、写真は般若院の庭園です。)



玉どうふ

高梁川の伏流水が吉備野(吉備路)を巡り、清らかな水に恵まれている私たちの総社市は、お米、穀類、野菜、果物などの農産物を多く産出しています。その中でも、高梁川の伏流水を使った「玉どうふ」は江戸時代から作られ、総社の名物として受け継がれてきました。「玉どうふ」は今も一つ一つ手作りです。それは丸いという形に加えて、味や舌触りの良さを求める店主たちのこだわりがあります。

食せる代表的なお店

般若院 総社市井尻野 1968-2 (TEL)0866-93-1439



周辺のとおきの景色と食



豪溪

(地図B)

高梁川支流の横谷川が花崗岩の台地を深く削って懸崖を形作り、主峰の天柱山(海拔330m)をはじめ、剣峰、雲梯峰など、奇岩・怪岩が天を突くようにそびえ立ち、訪れる人の目を驚かせています。

総社市横谷



砂川公園

(地図C)

鬼城山から流れる砂川に、自然を生かして整備された河川公園。園内には親水施設やキャンプ場などがあり、シーズンには親子連れなどでにぎわいます。

総社市黒尾

総社市の概要・アクセス



【人口】66,615人 【面積】212.00 km²

【アクセス】

アクセス(車)

・大阪方面から 約2時間30分 吹田 I.C ~ (中国道・山陽道・岡山道) ~ 岡山総社 I.C ~ R180 ~ 総社市

・広島方面から 約2時間 広島東 I.C ~ (山陽道) ~ 倉敷 I.C ~ R429 ~ 総社市

・高松方面から 約1時間40分 高松中央 I.C ~ (高松道・瀬戸中央道・山陽道) ~ 倉敷 I.C ~ R429 ~ 総社市

アクセス(JR)

・大阪方面から 約1時間30分 新大阪駅 ~ (新幹線) ~ 岡山駅 ~ (伯備線・山陽本線) ~ 総社駅

問い合わせ：総社市役所 商工観光課 (TEL) 0866-92-8277

このページの内容は、中国地方「とおきの景色と食」に応募頂いた内容を基に構成しています。「周辺のとおきの景色と食」の丸数字はそれぞれ以下の内容を示しています。

紹介文、食せる代表的なお店・眺望ポイント
人口は総務省「住民基本台帳に基づく人口」(平成21年3月31日現在)、
面積・アクセスは各市町、JR等のホームページによります。



(岡山県瀬戸内市)



牛窓オリーブの丘

(地図A)

なだらかな山の斜面に、牛窓の特産品であるオリーブの木が、約2,000本植えられています。6月初旬には、薄い黄色味がかった白色のかわいらしい花が園内を彩ります。頂上の展望台からは、オリーブの丘と青い瀬戸内海が、ぐるりと見渡せます。



ジェラート

自家牧場をもち、その日の朝に搾った牛乳をベースに作る、ジェラートの専門店です。ジェラートに加えるエッセンスも、自家栽培の野菜や果実です。店頭には日替わりメニューとして、オリーブや白桃酒など約15種類が並び、旬の果物を使った季節限定メニューも楽しめます。

食せる代表的なお店

牛窓ジェラート工房 コピオ (地図B)
瀬戸内市牛窓町牛窓 479-4 (TEL)0869-34-6446

周辺のとっておきの景色と食



牛窓の海・ムーンロード

(地図C)

海面に映し出される月光の道「ムーンロード」。満月の夜、「耳」を澄まして、「目」を凝らしてみてください。何が見え、何が聞こえ、どんな香りがするか。神秘的体験で癒されてみませんか。

瀬戸内市牛窓町牛窓

瀬戸内市の概要・アクセス



【人口】39,281人 【面積】125.53 km²

【アクセス】

アクセス(車)

- ・大阪方面から 約2時間20分 吹田 I.C ~ (中国道・山陽道) ~ 備前 I.C ~ R2 ~ 瀬戸内市
 - ・広島方面から 約2時間30分 広島東 I.C ~ (山陽道) ~ 山陽 I.C ~ 瀬戸内市
- アクセス(JR)
- ・大阪方面から 約1時間30分 新大阪駅 ~ (新幹線) ~ 岡山駅 ~ (赤穂線・山陽本線) ~ 邑久駅
 - ・広島方面から 約1時間15分 広島駅 ~ (新幹線) ~ 岡山駅 ~ (赤穂線・山陽本線) ~ 邑久駅

問い合わせ：瀬戸内市観光協会牛窓支部 (TEL)0869-34-9500

このページの内容は、中国地方「とっておきの景色と食」に応募頂いた内容を基に構成しています。

「周辺のとっておきの景色と食」の丸数字はそれぞれ以下の内容を示しています。

紹介文、食せる代表的なお店・眺望ポイント、問い合わせ先
人口は総務省「住民基本台帳に基づく人口」(平成21年3月31日現在)、
面積・アクセスは各市町、JR等のホームページによります。



(広島県広島市)



◎ 平和記念公園周辺の河岸 (地図A)

おだやかな川の流れと川沿いに並ぶ木々の緑のコントラストが落ち着いた雰囲気を出します。また、木々は暑い日差しを避けることのできる木陰をつくりだしてくれます。木陰のベンチで、或いは川辺のオープンカフェで静かなリラックスタイムを過ごされてはいかがでしょうか。

なお、写真は元安川(太田川水系)の写真です。



◎ 太田川しじみ

中国山地から流れる栄養豊かな水とプランクトンの豊富な瀬戸内海の海水が交わる流域で育まれました。黄金色をしているのは、川底がきれいな証拠です。大粒ですので食べ応えもあり、夏場の滋養強壮には最適です。広島ならではの魅力ある産品として広島市より「ザ・広島ブランド 味わいの一品」に認定もされています。

食せる代表的なお店
市内郷土料理店

周辺のとっておきの景色と食



◎ 小イワシの刺身

瀬戸内海で獲れる新鮮なカタクチイワシ(小イワシ)を刺身でいただくのは広島ならではの、へらなどでしごいた身を冷水で洗って、生姜醤油につけていただきます。「七度洗えば鯛の味」と言われ広島で古くから食べられている、郷土料理です。

市内郷土料理店

広島市の概要・アクセス



【人口】1,153,579人 【面積】905.25 km²

【アクセス】

アクセス(車)

・大阪方面から 約4時間10分 吹田I.C.~(中国道・山陽道)~広島東I.C.~広島市

アクセス(JR)

・大阪方面から 約1時間30分 新大阪駅~(新幹線)~広島駅

問い合わせ：(財)広島市観光コンベンションビューロー-観光振興部 (TEL)082-247-6916



(広島県呉市)



◎◎ 倉橋島 火山

(地図A)

火山(ひやま・海拔406m)からの眺望。倉橋島のほぼ中央に位置する。火山の名前の由来は、古くはのろしを揚げていたことからつけられているそうです。頂上には大きな花崗岩の一枚岩があり、そこからの眺めはまるでパードビュー。穏やかな瀬戸内の多島美が織り成す360度のパノラマは、まるで天上人になったような気分させます。車で8合目付近まで上がれますので、気軽に絶景を楽しめます。



🍴 生ちりめん

ちりめん(ちりめんじゃこ、しらす)は広島県下の水揚げ1を誇る倉橋島の代表的な地元食材です。漁期は夏場で、身は小さく傷みやすい為、生で食べることは地元倉橋でもあまりありません。しかしこの生ちりめん。食べてみると乾燥とは違った味わいと、食感がありとてもおいしい。獲れたて新鮮のくらはし特撰素材「生ちりめん」をぜひご賞味ください。

食せる代表的なお店

お食事処 海里部(かりぶ)

呉市倉橋町431 (TEL)0823-53-2575

周辺のとおきの景色と食



🍴 豊島産アナゴ重

豊島で取れるアナゴをふんだんに使用したアナゴ重。ぷりぷりしたアナゴは歯ごたえ十分です。

脇坂屋

呉市豊町御手洗505-2

0846-66-2424



◎◎ 安芸灘とびしま海道 「豊島大橋」 (地図B)

瀬戸内海に浮かぶ島々は、あたかも庭園をわたる飛び石をおもわせます。安芸灘に架かる七つの橋(安芸灘大橋、蒲刈大橋、豊島大橋、豊浜大橋、平羅橋、中の瀬戸大橋、岡村大橋)。安芸灘には技術の粋を集めて架けられた橋が点在します。美しい景観で瀬戸の風景にとけ込み、潮風の香る橋の風景を堪能します。

呉市豊浜町

呉市の概要・アクセス

【人口】246,331人 【面積】353.76 km²

【アクセス】

アクセス(車)

- ・大阪方面から 約4時間40分 吹田I.C. ~ (中国道・山陽道) ~ 広島東I.C. ~ (安芸府中道路・広島呉道路) ~ 呉市

- ・広島方面から 約30分 広島市 ~ (広島呉道路) ~ 呉市

アクセス(JR)

- ・大阪方面から 約2時間20分 新大阪駅 ~ (新幹線) ~ 広島駅 ~ (山陽本線・呉線) ~ 呉駅

- ・広島方面から 約45分 広島駅 ~ (山陽本線・呉線) ~ 呉駅

問い合わせ：呉市役所 産業部 観光振興課 (TEL)0823-25-3311

このページの内容は、中国地方「とおきの景色と食」に応募頂いた内容を基に構成しています。

「周辺のとおきの景色と食」の丸数字はそれぞれ以下の内容を示しています。

紹介文、食せる代表的なお店・眺望ポイント、問い合わせ先
人口は総務省「住民基本台帳に基づく人口」(平成21年3月31日現在)、
面積・アクセスは各市町、JR等のホームページによります。



(広島県尾道市)



(地図A)



尾道水道の景色

尾道千光寺公園すぐそば「千光寺山荘」からの風景(左上)。尾道水道の全景が望めます。また天気がよければ、日の出から日の入りまで、時間と共に変わる景色が楽しめます。因島を含む瀬戸内の多島美も見物です。

尾道の対岸、向島から見た尾道市街地(右下)。ここからは尾道の絶景が一望できるビュースポットですが、まだあまり観光客の方には知られていません。町の象徴・千光寺山の中腹まで続く町並みは「坂の町・階段の町」という尾道らしい風景を作り出します。先人達が造った町並みは多くの人に愛され、次世代へと確実に受け継がれてゆきます。

周辺のとっておきの景色と食



ドルチェのアイスクリーム

(地図C)

地元で造られたフルーツ天然 100%、しかもカリフォルニアのサンキスト工場と同じユーザーを使用して、ジェラートの本場イタリアのアイスクリームマシンで毎日作りたてのみを製造・販売しています。

ドルチェ
尾道市瀬戸田町林 20-8

問い合わせ：(社)尾道観光協会 (TEL)0848-37-9736



穴子ひつまぶし御膳

瀬戸内海産の新鮮な穴子を贅沢に丸ごと1匹使用。尾道ゆかりの蒸さない焼き方により、脂ののった身の、ほど良い歯ごたえと香ばしさを堪能できます。香ばしい焼き穴子そのままの風味と旨味をご賞味いただいたあとは、味噌ダシをブレンドした料理長こだわり山芋とろろをかけて。つづいて玄米茶風味のダシをかけて。最後はお好みでお楽しみください。

食せる代表のお店

和食処 四季亭 尾道国際ホテル内
尾道市新浜 1丁目 13-6
(TEL)0848-25-5931

(地図B)

尾道市の概要・アクセス



【人口】149,335人 【面積】284.85 km²

【アクセス】

アクセス(車)

- ・大阪方面から 約3時間20分 吹田 I.C. ~ (中国道・山陽道) ~ 福山西 I.C. ~ R2 ~ 尾道市
- ・広島方面から 約1時間20分 広島東 I.C. ~ (山陽道) ~ 尾道 I.C. ~ R184 ~ 尾道市アクセス(JR)
- ・大阪方面から 約1時間30分 新大阪駅 ~ (新幹線) ~ 福山駅 ~ (山陽本線) ~ 尾道駅
- ・広島方面から 約50分 広島駅 ~ (新幹線) ~ 三原駅 ~ (山陽本線) ~ 尾道駅



(広島県三次市)



天然鮎

3本の一級河川が合流する「川のまち」でもある三次。中でも清流江の川で育った鮎は絶品！きれいな水で育った天然の鮎は、内臓にも背の脂にも臭みがありません。江の川に面した自然豊かな場所にある「川の駅 れすとらん常清」には、6月から8月の鮎の季節になると、天然の鮎を求めて遠方からわざわざ訪れる人も。

食せる代表的なお店
川の駅 れすとらん常清
(TEL) 0824-55-7020

鵜飼

(地図A)

三次の夏の風物詩である「鵜飼」。440有余年の歴史を持ち、その潜水して魚を捕まえる鵜の習性を利用した伝統漁法は、「古事記」などにも登場しています。また、中国から贈られた白い鵜が活躍する姿を見ることができるのは三次市だけ。三次の鵜飼は、毎年6月1日～8月31日まで、三次市の馬洗川で行われ、遊覧船からその幽玄な歴史絵を楽しむことができます。

問い合わせ：(社)三次市観光協会
(TEL)0824-63-9268



伝統を受け継ぐ
3人の鵜匠
「川面を渡る涼しい風と伝統の技を楽しみにぜひ三次へおこしくください。お待ちしております。」
(鵜匠 日坂文吾氏)

周辺のとっておきの景色と食



君田ひまわり畑 (地図B)

君田町内数箇所の田に植えられた約100万本のひまわりが、君田の夏を鮮やかに彩ります。中でも藤兼地区のひまわり畑は、西日本最大級を誇ります。
三次市君田町一帯



三次ピオーネ

マスカットと巨峰を掛け合わせた最高級のぶどう、ピオーネ。中でも三次ピオーネの実は大粒で色付きが良く、「黒い真珠」として有名。種がないため食べやすく、果汁たっぷりです。糖度が高いことが特徴。
三次ピオーネ直売所
(TEL) 0824-63-7236

三次市の概要・アクセス



【人口】58,416人 【面積】778.19 km²
【アクセス】

- アクセス(車)
- ・大阪方面から 約3時間50分 吹田 I.C. ~ (中国道) ~ 三次 I.C. ~ R375 ~ 三次市
 - ・広島方面から 約1時間10分 広島 I.C. ~ (山陽道・広島道・中国道) ~ 三次 I.C. ~ R375 ~ 三次市
- アクセス(JR)
- ・大阪方面から 約3時間30分 新大阪駅 ~ (新幹線) ~ 広島駅 ~ (芸備線) ~ 三次駅
 - ・広島方面から 約1時間50分 広島駅 ~ (芸備線) ~ 三次駅

問い合わせ：三次市役所 産業部 商工観光課

(TEL) 0824-64-0066

このページの内容は、中国地方「とっておきの景色と食」に応募頂いた内容を基に構成しています。「周辺のとっておきの景色と食」の丸数字はそれぞれ以下の内容を示しています。
紹介文、食せる代表的なお店・眺望ポイント、問い合わせ先
人口は総務省「住民基本台帳に基づく人口」(平成21年3月31日現在)、
面積・アクセスは各市町、JR等のホームページによります。

高原の風わたる道後山と 西城川のイワナ「ゴギ」



(広島県庄原市)



🍴 西城川のゴギ

「ゴギ」とは、中国地方の溪流に生息するイワナ属の淡水魚です。氷河期の残存種と言われ、広島県天然記念物に指定されています。西城川の支流、熊野川の一部地域は、ゴギを守るため保護区になっています。地元の有志が大変難しいと言われるゴギの養殖に成功したものです。ゴギは頭も尻尾も食べることができ、川魚の臭みもなく、上品な味で、とてもおいしいです。

食せる代表的なお店

ひろしま県民の森 レストラン「比婆山」
庄原市西城町油木 156-14 (TEL) 0824-84-2011

👁️ 道後山

(地図A)

道後山・岩樋山の登山口にあたる草原(月見ヶ丘)から道後山(標高1268.4メートル)へは徒歩約50分。夏も涼しく、周囲の見晴らしも素晴らしい。東屋以外これといった設備もなく、のんびりできます。月見ヶ丘までは車で行くことも可能です。道後山へも楽に登ることができます。運がよければ鳥取・広島県境、鍵掛峠を霧が滝のように流れていくのが見られます。

周辺のとっておきの景色と食



👁️ 七塚原高原のポプラ並木

(地図B)

庄原市で、北海道を感じることができる場所、それが、七塚原高原！赤い屋根のサイロとポプラ並木が続く高原は、いかにもエキゾチックな雰囲気。実は、北海道大学のポプラ並木は、ここ七塚原のポプラ並木を参考に作られたので、元祖・ポプラ並木が七塚原なのです。

庄原市七塚町 584 (畜産技術センター) 周辺



👁️ 口和町のホタル

(地図C)

有数のゲンジボタルの生息地が、キャンプ場を併設したホテル観賞施設、その名もズバリの「ほたる見公園」です。夏でも冷たいきれいな水の竹地川沿いで、ホテルの小さなやさしい光に癒されます。たくさんのホテルが乱舞する幻想的な景色には、感動！

庄原市口和町大月 2-1
(ほたる見公園内 竹地川沿い)

庄原市の概要・アクセス



【人口】41,499人 【面積】1,246.60 km²
【アクセス】

アクセス(車)

- ・大阪方面から 約3時間 35分 吹田 I.C. ~ (中国道) ~ 庄原 I.C. ~ 庄原市
 - ・広島方面から 約1時間 20分 広島 I.C. ~ (山陽道・広島道・中国道) ~ 庄原 I.C. ~ 庄原市
- アクセス(JR)
- ・大阪方面から 約4時間 10分 新大阪駅 ~ (新幹線) ~ 広島駅 ~ (芸備線) ~ 三次駅 ~ (芸備線) ~ 庄原駅
 - ・広島方面から 約2時間 20分 広島駅 ~ (芸備線) ~ 三次駅 ~ (芸備線) ~ 庄原駅

問い合わせ：庄原市観光協会連合会 (TEL) 0824-75-0173 (FAX) 0824-75-0172



(山口県下関市)



関門海峡花火大会

(地図A)

毎年8月13日に開催される関門海峡花火大会は、昭和63年から下関市、北九州市門司区の両岸から打ち上げられるようになった、計1万3千発の迫力満点の花火大会です。もっとも見やすい場所は水族館「海響館」隣の「あるかぼーと」付近。19時40分の開会式から20時40分までの1時間、巨大な打ち上げ花火や趣向を凝らした仕掛け花火が次々と繰り広げられる華麗な夏の夜を満喫してください。



長州寿司

龍馬も食べたであろう、高杉晋作の愛した長州寿司。連子鯛は下関魚市場での水揚げ量は日本で1・2を誇っています。連子鯛は(小鯛)平家女伝説にも関連します。下関おきそこ網ブランド協議会協賛品。

食せる代表的なお店
 ふく処喜多川 南部店
 下関市南部町7-11 (TEL)083-232-3212

周辺のとっておきの景色と食



赤間神宮

(地図B)

源平壇ノ浦の合戦や攘夷を行った下関戦争など、日本の歴史が動くとき、常にスポットを浴びてきた関門海峡。

現代の関門橋、海峡ゆめタワーが見所。夏の夜には宿泊者特典として、関門海峡夜景観光バスが運行されます。

下関市阿弥陀寺町

下関市の概要・アクセス



【人口】283,649人 【面積】716.14 km²

【アクセス】

アクセス(車)

- ・大阪方面から 約6時間50分 吹田I.C~(中国道・山陽道・中国道)~下関I.C~下関市
- ・福岡方面から 約1時間10分 福岡I.C~(九州道・中国道)~下関I.C~下関市

アクセス(JR)

- ・大阪方面から 約2時間40分 新大阪駅~(新幹線)~新下関駅~(山陽本線)~下関駅
- ・福岡方面から 約50分 博多駅~(新幹線)~新下関駅~(山陽本線)~下関駅

問い合わせ：下関市役所 経済観光部 観光振興課 (TEL)083-231-1350

このページの内容は、中国地方「とっておきの景色と食」に応募頂いた内容を基に構成しています。「周辺のとっておきの景色と食」の丸数字はそれぞれ以下の内容を示しています。

紹介文、食せる代表的なお店・眺望ポイント、問い合わせ先
 人口は総務省「住民基本台帳に基づく人口」(平成21年3月31日現在)、
 面積・アクセスは各市町、JR等のホームページによります。



(山口県下関市)



木屋川のホタル船

(地図A)

日本有数のホタルの里ならではのイベントで、船上から国の天然記念物「木屋川のゲンジボタル」の乱舞を両岸に眺めながら、川下りを楽しみます。ホタルの光が幻想の世界へと誘います。



菊川手延そうめん

緑豊かな山々に囲まれた盆地「菊川盆地」で作られる。菊川町のおいしい水・きれいな空気によって作られる手延素麺です。

食せる代表的なお店

下関農協協業組合
下関市菊川町 (TEL)083-287-1237
道の駅きくがわ お食事処 よもやま
下関市菊川町大字上岡枝 7 6 6 - 1
083-287-4650

周辺のとっておきの景色と食



豊田の梨狩り

(地図B)

豊田町には観光梨狩りの体験できる農園があります。採れたての旬の味覚を是非一度ご体験ください。
豊田町観光農園(下関市豊田町内:平成21年は15農園)
豊田農業公園みのりの丘(下関市豊田町八道601-3)
豊田町観光協会 (TEL)083-766-0031
豊田梨選果場 (TEL)083-766-1345
豊田農業公園みのりの丘 (TEL)083-766-1395

下関市の概要・アクセス



【人口】283,649人 【面積】716.14 km²

【アクセス】

アクセス(車)

- ・大阪方面から 約6時間50分 吹田I.C.~(中国道・山陽道・中国道)~下関I.C.~下関市
- ・福岡方面から 約1時間10分 福岡I.C.~(九州道・中国道)~下関I.C.~下関市

アクセス(JR)

- ・大阪方面から 約2時間40分 新大阪駅~(新幹線)~新下関駅~(山陽本線)~下関駅
- ・福岡方面から 約50分 博多駅~(新幹線)~新下関駅~(山陽本線)~下関駅

問い合わせ: 下関市役所 経済観光部 観光振興課 (TEL)083-231-1350

このページの内容は、中国地方「とっておきの景色と食」に応募頂いた内容を基に構成しています。
「周辺のとっておきの景色と食」の丸数字はそれぞれ以下の内容を示しています。
紹介文、食せる代表的なお店・眺望ポイント
人口は総務省「住民基本台帳に基づく人口」(平成21年3月31日現在)、
面積・アクセスは各市町、JR等のホームページによります。



(山口県下関市)



角島大橋

(地図A)

通行料無料の橋としては日本屈指の長さを誇る角島大橋は、白い砂浜とコバルトブルーの海土ヶ瀬をまたぎ、西長門海岸地域随一の景勝地となっています。



下関北浦特牛イカ

イカの王様「剣先イカ」。その中でもここ下関北浦地区で獲れるイカは「下関北浦特牛イカ」と呼ばれるブランドイカとして、皆様にその名が知られています。食べ方はなんといっても「生き造り」がおすすめです。向こう側が透き通って見えるくらいに透明な身は、噛めば噛むほどに甘みと磯の香りが口の中に広がり、一度食べたらヤミツキになること間違いなしです。

周辺のとっておきの景色と食



夢崎波の公園のハマユウ (地図B)

灯台公園に隣接した公園で、波をテーマにした園内には、花で波をイメージした花壇が造られ、ハマユウ、ダルマガク、スイセンハマヒルガオなど角島自生の草花も1年を通して咲き競います。

下関市豊北町角島

下関市の概要・アクセス



【人口】283,649人 【面積】716.14 km²

【アクセス】

アクセス(車)

- ・大阪方面から 約6時間50分 吹田I.C.~(中国道・山陽道・中国道)~下関I.C.~下関市
- ・福岡方面から 約1時間10分 福岡I.C.~(九州道・中国道)~下関I.C.~下関市

アクセス(JR)

- ・大阪方面から 約2時間40分 新大阪駅~(新幹線)~新下関駅~(山陽本線)~下関駅
- ・福岡方面から 約50分 博多駅~(新幹線)~新下関駅~(山陽本線)~下関駅

問い合わせ：下関市役所 経済観光部 観光振興課 (TEL)083-231-1350

このページの内容は、中国地方「とっておきの景色と食」に応募頂いた内容を基に構成しています。

「周辺のとっておきの景色と食」の丸数字はそれぞれ以下の内容を示しています。

紹介文、食せる代表的なお店・眺望ポイント、問い合わせ先
人口は総務省「住民基本台帳に基づく人口」(平成21年3月31日現在)、
面積・アクセスは各市町、JR等のホームページによります。



(山口県萩市)



車窓からの日本海の美しい風景 (地図A)

夏の日本海は夏の太陽でライトブルーに輝いています。特にJR山陰本線の玉江駅から飯井駅付近の間は海岸線近くを走る絶景スポット。視界広がる車窓からの眺めは最高です。また、萩・三隅道路に平成22年4月にオープンした道の駅「萩・さんさん三見」からも日本海の眺めを満喫できます。

イサキ

「イサキ」は初夏を代表するお魚とされますが、萩ではこの時期から脂の乗ったイサキが漁獲されます。大型のイサキは包丁にべったりと脂が付く位、とても脂が乗っています。

周辺のとっておきの景色と食



見島の千日参り

見島で一番の景色で毎年8月10日に千日参りがあります。お寺でありながら参道には沢山の鳥居があり当日その参道にちょうちんが灯され多くの参拝者がお参りする。幽玄な世界を見られます

萩見島宇津観音崎

見島観光協会(TEL)0838-23-3311



須佐男命(みこと)いか

須佐に水揚げされる活きたケンサキイカだけに与えられる称号。須佐でとれるケンサキイカを須佐の地名の由来とも云われている「須佐之男命」(スサノオノミコト)の伝説にちなんで、『男命いか』(みこといか)と名付けています。

須佐 男命いかは、須佐 男命いか認定店で食べることが出来ます。

須佐観光協会(TEL)08387-6-2219

萩市の概要・アクセス



【人口】56,196人 【面積】698.79 k㎡

【アクセス】

アクセス(車)

・広島方面から 約3時間10分 広島I.C ~ (山陽道・広島道・中国道) ~ 山口I.C ~ R262 ~ 萩市

・福岡方面から 約2時間40分 福岡I.C ~ (九州道・中国道) ~ 美祿I.C ~ R435・490・県道・R262 ~ 萩市

アクセス(JR)

・広島方面から 約3時間10分 広島駅 ~ (新幹線) ~ 厚狭駅 ~ (美祿線) ~ 長門駅 ~ (山陰本線) ~ 萩駅

・福岡方面から 約2時間40分 博多駅 ~ (新幹線) ~ 厚狭駅 ~ (美祿線) ~ 長門駅 ~ (山陰本線) ~ 萩駅

問い合わせ：萩市役所 商工観光部 観光課 (TEL)0838-25-3139



(山口県防府市)



御誕辰祭(万灯会)

(地図A)

御誕辰祭は学問の神様である菅原道真公の誕生を祝うお祭りで、毎年8月3日~5日に行われます。夜になると、ろうそくの明かりが防府天満宮の参道を優しく照らします。

天神鱧料理

西瀬戸に面する防府は、古くから鱧漁の拠点でした。抜群の鮮度、栄養価の高さ、加えて、産地ならではの調理法。防府特産の「天神鱧」の味をご堪能ください。

食せる代表的なお店
はも塾加盟 18 店舗
代表 さしみ亭「和加栄」 0835-22-0630

周辺のとっておきの景色と食



西のあじさい寺・東大寺別院阿弥陀寺

東大寺別院阿弥陀寺は東大寺再建のため、周防国へ西下した俊乗房重源上人が建てた古刹。別名「西のあじさい寺」といわれており、6月になると境内に植えられた約80種4,000株のあじさいが開花します。

入山有料期間 6月1日~6月30日

入山料 200円

防府市牟礼上坂本 1869

防府市の概要・アクセス



【人口】118,371人 【面積】188.59 km²

【アクセス】

アクセス(車)

- ・大阪方面から 約5時間40分 吹田 I.C.~(中国道・山陽道)~防府東 I.C.~防府市
- ・福岡方面から 約2時間10分 福岡 I.C.~(九州道・中国道・山陽道)~防府西 I.C.~防府市

アクセス(JR)

- ・大阪方面から 約2時間30分 新大阪駅~(新幹線)~新山口駅~(山陽本線)~防府駅
- ・広島方面から 約1時間10分 広島駅~(新幹線)~徳山駅~(山陽本線)~防府駅
- ・福岡方面から 約1時間10分 博多駅~(新幹線)~新山口駅~(山陽本線)~防府駅

問い合わせ：(社)防府市観光協会 (TEL) 0835-25-2148

このページの内容は、中国地方「とっておきの景色と食」に応募頂いた内容を基に構成しています。

「周辺のとっておきの景色と食」の丸数字はそれぞれ以下の内容を示しています。

紹介文、食せる代表的なお店・眺望ポイント、問い合わせ先
人口は総務省「住民基本台帳に基づく人口」(平成21年3月31日現在)、
面積・アクセスは各市町、JR等のホームページによります。

電子データ（PDF ファイル等）による資料が必要な方はメールアドレス等送付先をご連絡
ください。

連絡先	中国運輸局企画観光部観光地域振興課
電 話	0 8 2 - 2 2 8 - 8 7 0 1
e-mail	kayano-y59ei@cgt.mlit.go.jp

このページの内容は、中国地方「とっておきの景色と食」に応募頂いた内容を基に構成しています。

「周辺のとっておきの景色と食」の丸数字はそれぞれ以下の内容を示しています。

紹介文、 食せる代表的なお店・眺望ポイント

人口は総務省「住民基本台帳に基づく人口」（平成 21 年 3 月 31 日現在）、
面積・アクセスは各市町、JR等のホームページによります。